

ST nr 6:402; Rk nr J 122

ryttarstandar, danskt för kompani i okänt regemente.

- 1) duk, inre sidan, på mark stående romersk krigare i strid med drake, krigaren vänt åt stångsidan, i övre stångsidehörnet stort Dannebrogskors, nedtill text: "VIM VI REPELLERE"; runt text, kors och standarets sidor bård; yttresidan spegelvänt lika med inre, dock texten lika "VIM VI REPELLERE"; i det närmaste kvadratisk en horisontal våd; höjd- och breddmått tagna uppifrån resp. från stångsidan: 0,52 x 0,48 m; av brunkarminröd europeisk siddendamast och vit taft i enkelt lager (se avbildn. i nat. storlek), damastmönstret samma som 6:404, 3% vådbredd 0,53, rapport x 0,185 m, vid fästningen 0,0035 m bred vit inslagsrand

teknik är applikation, målning och frans.

applikation, i vitt - Dannebrogskors 0,23 x 0,3 m, korsarmarnas bredd 0,04 m.

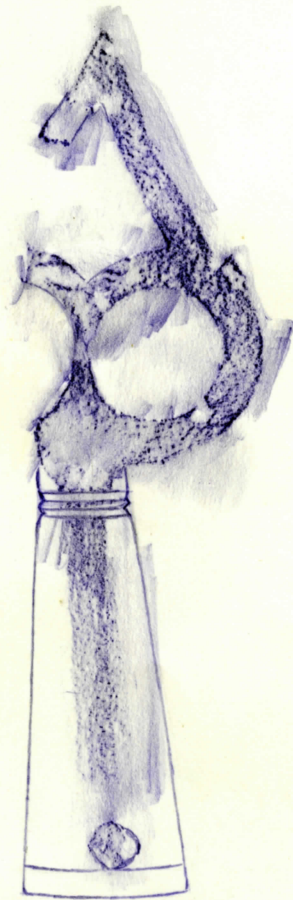
målning, i guld - bårder; i svartkonturerat guld - text, sköld, svärdsfäste, plymer; i svartkonturerat silver (nu svartnat) - svärds klinga och drake, den senare har mitt på halsen ett primärt, nu med rött övermålat, huvud mot vars gap svärdet är riktat; i olika toner av blått - rustning, hjälm, fotbeklädning i gult med vit och brun markering - hängande remmar kring arm och höft, bård kring halsringning, överdel på fotbeklädning; i olika toner av grönt - mark med örter; i vitt och grått - skjorta; karnation naturlig; i rött - övermålning av primärt drakhuvud.

+) tillstånd 1975, så gott som hela duken bevarad, bristningar och felande partier framför allt i flygsidan, applikationen och texten ställvis avnött, svarta fläckar. Konserverad år 1925.

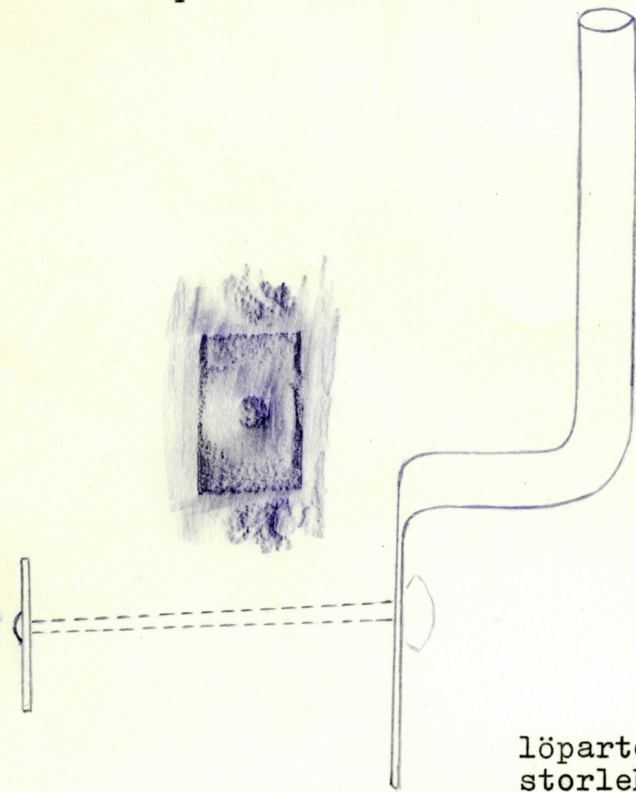
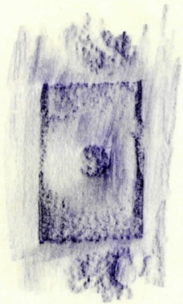
- 2) fästning, duken lindad ett varv medsols runt stängen och fästad därvid med 10 spikar och stora stygn av grov tråd.
- 3) stång, standarstång, vind, 5-kannelerad, försedd med grepp, mått tagna uppifrån: 0,6 (kanneleringens övre begränsning, partiet i spetsholken ej medräknat) - 2,073 (greppets övre begränsning) - 2,31 (greppets nedre begränsning) - 2,565 m; diam. upp- och nedtill: 0,024 (duken inberäknad) - 0,0495 (ovan greppet) - 0,0378 (greppet) - 0,052 m; 0,145 - 0,834 m nedifrån (d.v.s. fästad på ömse sidor om greppet) löparten med bärring om 0,041 m diam. fästad med genomgående spik nitad på järnbleck (se skiss i nat. storlek); rödmålad; av furu; nedtill rakt avtagen och ensidigt vassad.
- 4) spets, av förgyllt järn, skadad (se avbildn. i nat. storlek).
- 5) märkning, "Riddarholms Kyrkan No 122 J"; på greppet fastklistrad lapp med påskrift: "N: 5 Saxiskt Estandart tagit vid Frauenstadt ... 1706"; på spetsen fastbunden pappersetikett med påskrift: "1925 Konserverat med zaponerad crepeline 600/105 Aug. 1925 Tvättat med vatten" - "rött med målning", vid undersökningen 1975 borttogs etiketten och placerades i separat kuvert i huvudkatalogen; direkt på stängen skrivet med tusch: "ST 6:402".
- +) frans, runt de fria sidorna är 0,02 m bred frans av rött silke påsydd, nedre stångsidehäftens frans består dock av gult och rött silke (se avbildn. i nat. storlek), fransen följer även dukens lindning kring stängen.

Obs! 1925 års konserveringstyg helt i upplösningstillstånd. Brister vid beröring.

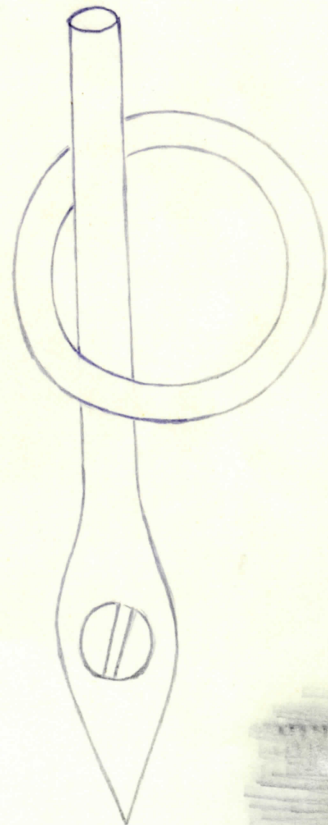




spets i nat.storlek



löparten i nat. storlek



frans i nat.storlek

